



Kamera Zewnętrzna Kopułkowa Evolution

INSTRUKCJA OBSŁUGI

ONCAM
GRANDEYE

KRÓTKA INSTRUKCJA: WAŻNE



- Przeczytaj uważnie niniejszą instrukcję przed zainstalowaniem lub rozpoczęciem eksploatacji tego produktu.
- Urządzenie powinno być zainstalowane przez wykwalifikowanego pracownika serwisu, instalacje powinny być zgodne z przepisami lokalnymi i krajowymi.
- Produkt nie jest przeznaczony do montażu w przestrzeni ponad sufitem, który jest również stosowany jako przestrzeń wentylacyjna.
- Aby uzyskać najnowsze wersje instrukcji obsługi, przewodników i najnowsze wersje oprogramowania kamery wejdź na www.oncamgrandeye.pl

Przetwornik obrazu	5 Megapixel sensor	Porty	RJ45 / 2.1 jack DC / 2.5 audio
Zakres widzenia	360°	Typ kabla	CAT5 lub wyższy 100base
Kąt widzenia obiektywu	180° Hemisphere	Opcje przełączników DIP	#1(N/A); #2 NTSC (on) / PAL (off)
Czułość	0.3 Lux	Zasilanie	12VDC (min 1A) / POE
Liczba klatek na sekundę	10 fps @ 4MP / 15 fps @ <=2MP	Pobór mocy	8W typowe
Kodeki video	Obsługuje MJPEG / H.264	Temperatura pracy	-40 to 55°C
Wyjście zew/wew	1 wejście/1 wyjście	Temperatura zapisu danych	-40 to 70°C
Zabezpieczenie	Wielopoziomowy dostęp z hasłem	Ochrona przed wnikaniem wody	IP66
Użytkownicy	Wielu użytkowników, 20 jednocześnie	Waga	0.92kg

Zezwolenia: IEE802.3af Class 2; EMC: CISPR Class A, FCC; CE, ICES-003; UL60950

Prawa autorskie 2012 Oncam Global Group AG. Oncam Grandeye jest nazwą handlową Oncam Global Group AG. Wszelkie prawa zastrzeżone. Wszystkie zdjęcia są symulowane. Specyfikacje i konfiguracje mogą ulec zmianie. Grandeye & Halocam są znakami towarowymi Grandeye Ltd. Oncam, Evolution i IPZoom są znakami towarowymi Oncam Global Group i jej spółek zależnych. Nota prawna: Części tego produktu są chronione patentami.

O kamerze

Ukryta Zewnętrzna Kamera IP Oncam Grandeye Evolution 360° przeznaczona jest do podłączenia do sieci IP. Podłączenie może być konfigurowane i obsługiwane z wykorzystaniem standardowego oprogramowania przeglądarki internetowej. Niniejsza skrócona instrukcja obsługi zawiera opis procedur instalacji i konfiguracji dla standardowego montażu powierzchniowego kamery.

Jeśli masz problemy lub potrzebujesz więcej szczegółowych informacji, zapoznaj się z -

Oncam Grandeye Kamera sieciowa Evolution Instalacja i Instrukcja obsługi

Dostępne na www.oncamgrandeye.com

1 Uwaga - adres MAC

Zanotuj położenie kamery i unikalny adres MAC, który wydrukowany jest na dwóch etykietach kamery. Informacje mogą być wymagane w trakcie konfiguracji kamery.



2 Opcje montażu

Zewnętrzna Kamera Kopułkowa Evolution przeznaczona jest do montażu na powierzchniach płaskich, takich jak sufity i ściany. Kable powinny być podpięte do kamery z boku lub od tyłu podstawy montażowej. Ta ostatnia opcja jest zalecana, aby zaoferować lepszą odporność na akty wandalizmu i sabotażu.

Uwaga: Ten produkt nie jest przeznaczony do instalacji w pustej przestrzeni, która jest również wykorzystywana jako przestrzeń powietrzna wentylacji.



3 Podłączenie

Podłączenie sieci / PoE

Kamera powinna być podłączona do sieci za pomocą kabla CAT5 lub lepszego wyposażonego w złącze RJ45.

Opcje Zasilania

Moduł kamery wymaga zewnętrznego zasilacza. Można tego dokonać w jeden z dwóch sposobów:

- **Power-over-Ethernet (PoE):** Podłącz kabel Ethernet do portu Ethernet. Zasilanie może być doprowadzone do kamery poprzez PoE IEEE802.3af poprzez kabel Ethernet.
- **Bezpośrednie wejście DC:** Jeżeli PoE jest niedostępne, należy zastosować zasilacz 12V DC (min 1A).



Podłączenia alarmowe



Analogowe wyjście wideo

PAL (520 linii) połączenie BNC wykorzystywane do: podglądu obrazu "rybie oko" / lokalnego testowania kamery. Aby uaktywnić połączenie BNC należy ustawić przełącznik: Off NTSC / On PAL

Wejście audio: gniazdo audio jack 3,5 mm.

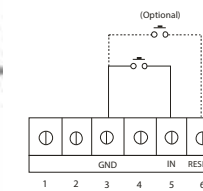
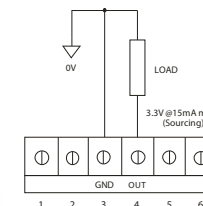
Analogowe wyjście wideo



Wejście audio

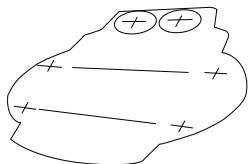


Bezpośrednie wejście DC



4 Przygotowanie powierzchni montażu

Zamocuj szablon w miejscu instalacji. Wywierć otwory odpowiedniej wielkości i użyj kołków i śrub montażowych. Włóż kołki rozporowe w wywiercone otwory. Dla kabla podtynkowego użyj dostarczonego szablonu wiercenia dla wywiercenia otworów i wywierć otwory przejściowe dostępu kablowego do wodoszczelnych dławików kablowych.



5 Zdejmij pokrywę kopuły

Kluczem Torx (w zestawie) odkręć cztery śruby, a następnie ostrożnie zdejmij plastikową osłonę wykończenia kopuły i odłóż na bok. Uważaj, by nie zarysować osłony obiektywu.



6 Zamocowanie modułu kamery w podstawie

Zabezpiecz podstawę kamery odpowiednimi śrubami mocującymi. Upewnij się, że kable są przeprowadzone przez podstawę poprawnie. Moduł kamery może być zamontowany na podstawie. Moduł kamery przymocuj do podstawy za pomocą śruby skrzydełkowej.



7 Montowanie i podłączanie zasilania

Ostrożnie osadź kopułę spowrotem do podstawy, uważając, aby nie uszkodzić powierzchni kopuły, oraz upewnij się, że kopuła jest uszczelniona prawidłowo. Zamontuj śruby kopuły dostarczonym kluczem Torx. Usuń folię ochronną obiektywu.



8 Regulacja ostrości

Ostrość jest ustawiona fabrycznie. W wyjątkowych okolicznościach lub do zastosowań specjalnych, narzędzie ostrości udostępniła Oncam Grandeye.



9 Konfiguracja ustawień sieciowych

Aby skorzystać z kamery, musisz znać jej adres IP. Istnieją dwa typowe rodzaje instalacji. Pierwszy typ korzysta z serwera DHCP lub routera, aby automatycznie przypisać unikalne prawidłowe adresy IP dla każdej kamery. Alternatywą jest skonfigurowanie ręcznej sieci za pomocą statycznych adresów IP. Jeśli sieć posiada serwer DHCP, przejdź do kroku 11.

Instalacja statycznego IP

Jeśli serwer DHCP nie jest dostępny w sieci kamera przyjmie domyślny adres IP 192.168.0.200. W takim przypadku trzeba ręcznie przypisać każdej z kamer nowy IP.

Uwaga: Bardziej szczegółowe wyjaśnienie, jak dostosować ustawienia IP, znajdziesz w Instrukcji Instalacji Kamery Evolution, w Instrukcji Obsługi Kamery oraz w Narzędziach Konfiguracyjnych.

10 Korzystanie z Narzędzi Konfiguracyjnych

Najnowsze wersje Narzędzi Konfiguracyjnych oraz instrukcje dostępne są do pobrania na stronie Oncam Grandeye www.oncamgrandeye.com.

Narzędzie Konfiguracyjne znajduje adresy IP i MAC wszystkich kamer Oncam Grandeye IP podłączonych do sieci. To narzędzie umożliwia także zmianę ustawień sieci, ustawień konfiguracji systemu oraz wykonania aktualizacji oprogramowania wielu kamer.

Znalezienie podłączonej kamery

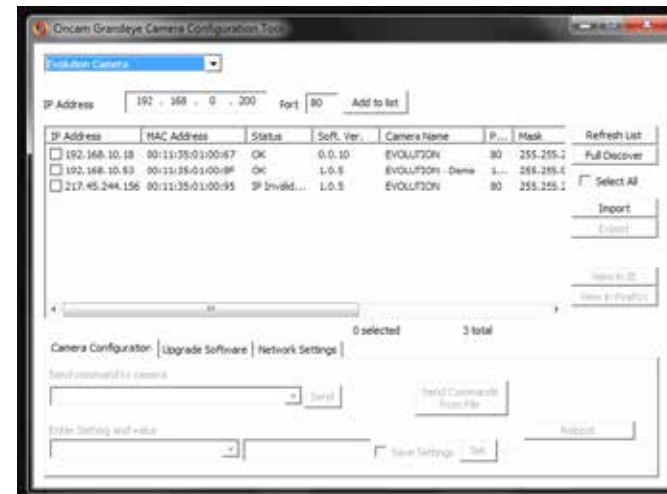
Postępuj zgodnie z instrukcjami dotyczącymi instalacji.

Uruchom aplikację, klikając na ikonę na pulpicie lub w liście programów (pod Oncam Grandeye). Oprogramowanie zeskanuje sieć i dostarczy listę wszystkich podłączonych kamer Oncam IP.

Nowe skanowanie może być rozpoczęte przez kliknięcie przycisku "Discover".

Szczegółowe informacje dotyczące funkcjonowania aplikacji opisane są w Podręczniku Narzędzi Konfiguracyjnych

Uwaga: Niektóre funkcje tego narzędzia wymagają wprowadzenia nazwy użytkownika i hasła, jest to "admin".



11 Oglądanie obrazów po raz pierwszy

Aby zobaczyć na żywo obraz z dowolnej kamery w sieci:

1. Wpisz adres IP kamery w pasku adresu przeglądarki internetowej uruchomionej na komputerze w tej samej sieci. Aby uzyskać dostęp do interfejsu Web, otwórz okno przeglądarki (Internet Explorer lub Firefox) i wpisz adres IP kamery (np. <http://192.168.0.200>).

2. Wprowadź nazwę użytkownika i hasło (domyślnie "admin").

