



# Kamera Wewnętrzna Ukryta Evolution

## INSTRUKCJA OBSŁUGI

ONCAM  
GRANDEYE



### KRÓTKA INSTRUKCJA: WAŻNE

- Przeczytaj uważnie niniejszą instrukcję przed zainstalowaniem lub rozpoczęciem eksploatacji tego produktu.
- Urządzenie powinno być zainstalowane przez wykwalifikowanego pracownika serwisu, instalacje powinny być zgodne z przepisami lokalnymi i krajowymi.
- Produkt nie jest przeznaczony do montażu w przestrzeni ponad sufitem, który jest również stosowany jako przestrzeń wentylacyjna.
- Aby uzyskać najnowsze wersje instrukcji obsługi, przewodników i najnowsze wersje oprogramowania kamery wejdź na [www.oncamgrandeye.com](http://www.oncamgrandeye.com)

Przetwornik obrazu	5 Megapixel sensor	Porty	RJ45 / 2.1 jack DC / 2.5 audio
Zakres widzenia	360°	Typ kabla	CAT5 lub wyższy 100base
Kąt widzenia obiektywu	180° Hemisphere	Opcje przełączników DIP	#1(N/A); #2 NTSC (on) / PAL (off)
Czułość	0.3 Lux	Zasilenie	12VDC (min 1A) / POE
Liczba klatek na sekundę	10 fps @ 4MP / 15 fps @ <=2MP	Pobór mocy	8W typowo
Kodeki video	Obsługuje MJPEG / H.264	Temperatura pracy	-40 to 55°C
Wyjście zew/wew	1 wejście/1 wyjście	Temperatura zapisu danych	-40 to 70°C
Zabezpieczenie	Wielopoziomowy dostęp z hasłem	Ochrona przed wnikaniem wody	Do użytku tylko w pomieszczeniach
Użytkownicy	Wielu użytkowników, 20 jednocześnie	Waga	0.45kg

Zezwolenia: IEE802.3af Class 2; EMC: CISPR Class A, FCC; CE, ICES-003; UL60950

Prawa autorskie 2012 Oncam Global Group AG. Oncam Grandeye jest nazwą handlową Oncam Global Group AG. Wszelkie prawa zastrzeżone. Wszystkie zdjęcia są symulowane. Specyfikacje i konfiguracje mogą ulec zmianie. Grandeye & Halocam są znakami towarowymi Grandeye Ltd. Oncam, Evolution i IPZoom są znakami towarowymi Oncam Global Group i jej spółek zależnych. Nota prawna: Części tego produktu są chronione patentami.

### O kamerze

Ukryta Wewnętrzna Kamera IP Oncam Grandeye Evolution 360° przeznaczona jest do podłączenia do sieci IP. Podłączenie może być konfigurowane i obsługiwane z wykorzystaniem standardowego oprogramowania przeglądarki internetowej. Niniejsza skrócona instrukcja obsługi zawiera opis procedur instalacji i konfiguracji dla standardowego montażu powierzchniowego kamery.

Jeśli masz problemy lub potrzebujesz więcej szczegółowych informacji, zapoznaj się z: -

Oncam Grandeye Kamera sieciowa Evolution Instalacja i Instrukcja obsługi

Dostępne na [www.oncamgrandeye.com](http://www.oncamgrandeye.com)

### 1 Uwaga - adres MAC

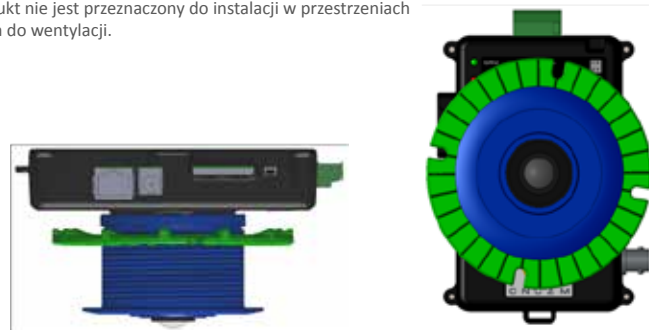
Zanotuj położenie kamery i unikalny adres MAC, który wydrukowany jest na dwóch etykietach kamery. Informacje mogą być wymagane w trakcie konfiguracji kamery.



### 2 Opcje montażu

Ukryta Kamera Evolution przeznaczona jest do montażu w sufitach podwieszanych o grubości materiału między 6mm do 25 mm. Ważne jest, aby upewnić się, że kamera ma wystarczający prześwit.

**Uwaga:** Ten produkt nie jest przeznaczony do instalacji w przestrzeniach służących do wentylacji.



### 3 Przygotowanie powierzchni do montażu

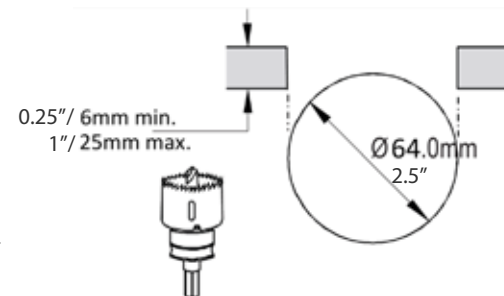
Jeśli to możliwe, zdejmij panel i wytnij w panelu otwór o średnicy 64mm (2.5") przy użyciu wiertła do otworów lub szablonu dostarczonego z kamerą.

#### Korzystanie z dostarczonego szablonu

Zamocuj szablon otworu w miejscu instalacji i zaznacz otwór. Jeśli jest to możliwe, należy usunąć panel i starannie wyciąć otwór.

#### Korzystanie z wiertła do otworów

Za pomocą wiertła wytnij otwór o średnicy 64mm (2.5").



### 4 Montaż ukrytej osłony

Przełóż osłonę przez wycięty otwór i dokręć niebieską nakrętkę.



Upewnij się, że nakrętka blokująca jest prawidłowo zamontowana na powierzchni materiału sufitu / ściany. Nie przekręć śruby regulującej.

### 5 Montaż modułu kamery

Umieść moduł kamery w obudowie. Zabezpiecz moduł kamery w obudowie dokręcając śrubę mocującą.

Pamiętaj, aby nie dokręcać śruby mocującej z dużą siłą.



## Podłączenie

### Połączenie sieci / PoE

Kamera powinna być podłączona do sieci za pomocą kabla CAT5 lub lepszego wyposażonego w złącze RJ45.

### Opcje Zasilania

Moduł kamery wymaga zewnętrznego zasilacza.  
Można tego dokonać w jeden z dwóch sposobów:

**Power-over-Ethernet (PoE):** Podłącz kabel Ethernet do portu Ethernet. Zasilanie może być doprowadzone do kamery poprzez PoE IEEE802.3af poprzez kabel Ethernet.

**Bezpośrednie wejście DC:** Jeżeli PoE jest niedostępne, należy zastosować zasilacz 12V DC (min 1A).

### Analogowe wyjście wideo

PAL (520 linii) połączenie BNC wykorzystywane do: podglądu obrazu "rybie oko" / lokalnego testowania kamery. Aby uaktywnić połączenie BNC należy ustawić przełącznik : Off NTSC / On PAL

Wejście audio: gniazdo audio jack 3,5 mm.

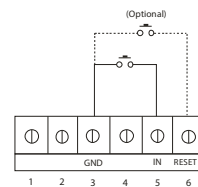
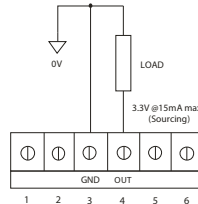
Analogowe wyjście wideo

Wejście audio

Bezpośrednie wejście DC



Połączenia alarmowe



## Regulacja ostrości

Ostrość jest ustawiona fabrycznie. W wyjątkowych okolicznościach lub do zastosowań specjalnych, narzędzie ostrości udostępnia Oncam Grandeye.



## Konfiguracja ustawień sieciowych

Aby skorzystać z kamery, musisz znać jej adres IP. Istnieją dwa typowe rodzaje instalacji. Pierwszy typ korzysta z serwera DHCP lub routera, aby automatycznie przypisać unikalne prawidłowe adresy IP dla każdej kamery. Alternatywą jest skonfigurowanie ręcznie sieci za pomocą statycznych adresów IP. Jeśli sieć posiada serwer DHCP, przejdź do kroku 10.

### Instalacja statycznego IP

Jeśli serwer DHCP nie jest dostępny w sieci kamera przyjmie domyślny adres IP 192.168.0.200. W takim przypadku trzeba ręcznie przypisać każdej z kamer nowy IP.

**Uwaga:** Bardziej szczegółowe wyjaśnienie, jak dostosować ustawienia IP, znajdziesz w Instrukcji Instalacji Kamery Evolution, w Instrukcji Obsługi Kamery oraz w Narzędziach Konfiguracyjnych.

## Korzystanie z Narzędzi Konfiguracyjnych

Najnowsze wersje Narzędzi Konfiguracyjnych oraz instrukcje dostępne są do pobrania na stronie Oncam Grandeye [www.oncamgrandeye.com](http://www.oncamgrandeye.com).

Narzędzie Konfiguracyjne znajdzie adresy IP i MAC wszystkich kamer Oncam Grandeye IP podłączonych do sieci. To narzędzie umożliwia także zmianę ustawień sieci, ustawień konfiguracji systemu oraz wykonania aktualizacji oprogramowania wielu kamer.

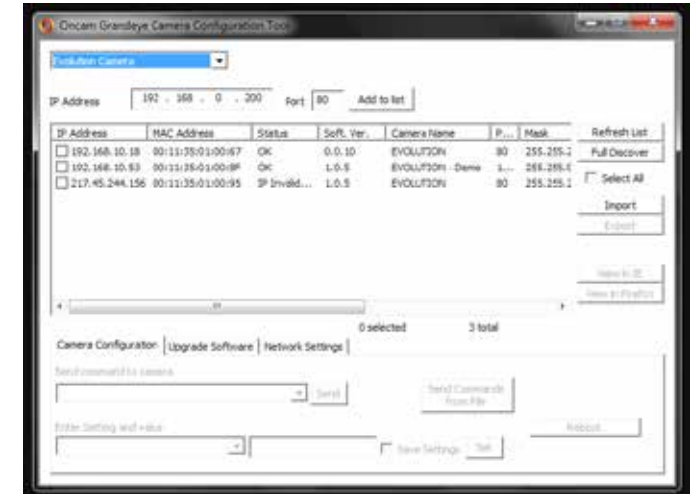
### Znalezienie podłączonej kamery

Postępuj zgodnie z instrukcjami dotyczącymi instalacji. Uruchom aplikację, klikając na ikonę na pulpicie lub w liście programów (pod Oncam Grandeye). Oprogramowanie zeskanuje sieć i dostarczy listę wszystkich podłączonych kamer Oncam IP.

Nowe skanowanie może być rozpoczęte przez kliknięcie przycisku "Discover".

Szczegółowe informacje dotyczące funkcjonowania aplikacji opisane są w Podręczniku Narzędzi Konfiguracji

**Uwaga:** Niektóre funkcje tego narzędzia wymagają wprowadzenia nazwy użytkownika i hasła, jest to "admin".



## Oglądanie obrazów po raz pierwszy

Aby zobaczyć na żywo obraz z dowolnej kamery w sieci:

1. Wpisz adres IP kamery w pasku adresu przeglądarki internetowej uruchomionej na komputerze w tej samej sieci. Aby uzyskać dostęp do interfejsu Web, otwórz okno przeglądarki (Internet Explorer lub Firefox) i wpisz adres IP kamery (np. <http://192.168.0.200>).

2. Wprowadź nazwę użytkownika i hasło (domyślnie "admin").

